

РЫНОК ОБЛИГАЦИЙ

Бодрин Юрий research@sviaz-bank.ru
 Полюттов Александр research@sviaz-bank.ru

ОСНОВНЫЕ НОВОСТИ

- «Газпром нефть» потратит 2.2 млрд. долларов США на приобретение новых активов за счет привлеченного синдицированного кредита.
- Татнефть возьмет синдицированный кредит на 2 млрд. долларов США.
- Банк Уралсиб привлекает синдицированный кредит на 70 млн. долларов США.
- Банк «Санкт-Петербург» привлек синдицированную кредитную линию на 70 млн. долларов США.
- Standard & Poor's: Рейтинги ОАО Новолипецкий металлургический комбинат не изменились в ожидании дальнейшего прогресса в отношении переговоров о приобретении MaxI Group.
- Ставка 5 и 6 купонов по облигациям серии 01 000 КБ «Москоммерцбанк» установлена в размере 9.50 % годовых.
- Наблюдательный Совет ОАО МОСКОВСКИЙ КРЕДИТНЫЙ БАНК утвердил решение о выпуске облигаций серии 04 общим объемом 2 млрд. рублей.
- Ставка 9 купона по облигациям серии 02 000 «Севкабель-Финанс» установлена в размере 1 % годовых.
- Рейтинговое агентство АК&М присвоило ООО «РАДИОНЕТ» кредитный рейтинг по национальной шкале: «В++» со стабильными перспективами.
- ЗАО АКБ «ГАЗБАНК» приобрело в рамках оферты облигаций на сумму 708 914 142.30 рублей.
- ООО «СЛАВИНВЕСТБАНК» планирует выпустить облигации двух серий совокупным объемом 8 млрд. рублей.
- Standard & Poor's: Рейтинги российского перестраховщика «Московское перестраховочное общество» повышены до «ВВ-/ ruAA-»; прогноз — «Позитивный».

ЭКОНОМИЧЕСКИЕ ИНДИКАТОРЫ

Денежный рынок

Показатель	Посл.	Пред.	Нач. мес.	Нач. года
Курс ЦБ USD/RUR	24.3104	24.2649	24.6724	26.3311
Курс ЦБ EUR/RUR	36.0864	36.1498	35.6492	34.6965
Курс EUR/USD	1.4844	1.4898	1.4449	1.3273
Ставка Fed Funds	4.50	4.50	4.50	5.25
Ставка ЕЦБ	4.00	4.00	4.00	3.50

Остатки на кор/сч ЦБ (млрд. рублей)

	Посл.	Пред.	Нач. мес.	Нач. года
По России	440.4	454.7	510.1	638.1
По Москве	285.2	306.3	352.9	481.6
Депозиты банков	88.4	89.5	102.1	98.1

Межбанковский рынок и мировые индикаторы

Показатель	Посл.	Пред.	Нач. мес.	Нач. года
Mosprime 6m	7.14	7.14	7.14	5.77
Mibor - 1 день	7.35	6.45	8.05	4.68
Libor 6m USD	4.8937	4.8563	4.8063	5.3669
Индекс EMBI+	259	259	186	171
Индекс EMBI+ Rus	177	177	122	96
Индекс RCBI-c	154.83	154.74	154.41	146.83

Долговые рынки

Показатель	Посл.	Пред.	Нач. мес.	Нач. года
10Y UST	3.91	4.05	4.49	4.66
Rus'30	5.77	5.80	5.75	5.72
Москва 39	6.48	6.41	6.34	6.67
Газпром А6	7.16	6.90	6.90	6.65
ОФЗ 46018	6.47	6.49	6.44	6.53

Товарные и фондовые рынки

Показатель	Посл.	Пред.	Нач. мес.	Нач. года
Индекс Dow Jones	12743.44	12980.88	13930.01	12459.54
Индекс РТС	2177.07	2151.89	2223.06	1906.32
Brent Crude (ICE)	94.78	95.83	90.95	60.86
Light Sweet (NYMEX)	97.70	98.18	94.53	61.05
Gold	826.0	824.0	792.0	635.2

Комментарий по рынку внутренних долгов

В понедельник на внутреннем долговом рынке четкого тренда не сложилось, как и ожидалось. Торговая активность держалась на уже традиционно невысоком уровне. В связи с тем, что предприятия выплачивали вчера акцизы и налоги на добычу полезных ископаемых, все внимание рыночных игроков было сконцентрировано на денежном рынке, многие инвесторы предпочли в понедельник выжидательную тактику. В то же время нельзя оставить без внимания и тот факт, что ситуация с ликвидностью за вчерашний торговый день значительно ухудшилась. Ставки МБК в понедельник выросли до 7 – 8 % годовых! В то время как еще в пятницу данное значение приравнялось к 5.50 – 6.00 % годовых. Не остались без изменений и объемы по операциям прямого РЕПО. Объемы заимствований в ЦБ РФ выросли приблизительно до 180 млрд. рублей. В то же время особо активных продаж российских облигаций в понедельник замечено не было. Так, по итогам торговой сессии спрос превысил предложение в следующих наиболее ликвидных облигациях корпоративного сектора – Газпром А4 (+9 б.п.), Лукойл 03 (+30 б.п.), ФСК ЕЭС 03 и 04 (+7 б.п. и +70 б.п. соответственно) и др. В то же время стоит отметить ряд бондов российского рынка заимствований, завершивших торговую сессию в отрицательной области. Здесь выделить можно бумаги Газпрома А6 (-39 б.п.), РЖД 06 (-19 б.п.), ФСК ЕЭС 02 и 05 (-5 б.п. и -17 б.п. соответственно). В секторе госбумаг вчера также можно было наблюдать разнонаправленные движения котировок. Так, лучше рынка в понедельник выглядели ОФЗ 46018 (+14 б.п.), ОФЗ 46014 (+5 б.п.), ОФЗ 25061 (+10 б.п.) и др. В то же время подешевели следующие госбумаги – ОФЗ 46020 (-3 б.п.), ОФЗ 25058 (-1 б.п.), ОФЗ 25059 (-1 б.п.) и др. Здесь же стоит отметить, что неплохие объемы прошли в ОФЗ 46020. Не исключено, что из-за неоднозначной ситуации, складывающейся на внутреннем долговом рынке, крупный инвестор просто-напросто решил «зафиксироваться».

Сегодня на рынке рублевых облигаций, скорее всего, можно будет наблюдать плавное сползание котировок в отрицательную область. Позитив рыночным игрокам черпать неоткуда, в то время как негативных моментов хоть отбавляй. Так, из ряда факторов, способных отрицательно отразиться на котировках наиболее ликвидных бумаг, выделить можно: ухудшающуюся ситуацию с ликвидностью на денежном рынке и неоднозначную ситуацию, сложившуюся на внешних торговых площадках. Кроме того, останавливать инвесторов от агрессивных покупок будут еще и ожидания того, что завтра с очередными налоговыми выплатами, ставки овернайт имеют все шансы продолжить движение вверх.

Первичный рынок:

Сегодня состоится размещение 2-го облигационного займа Пензенской области. Объем займа составляет 1 млрд. рублей. Срок обращения займа 3 года. По выпуску предусмотрена амортизация долга, таким образом, приблизительный показатель дюрации 2-го займа составит порядка 2.34 года. Пензенская область входит в Приволжский Федеральный округ. Образована 4 февраля 1939 года. Административный центр - город Пенза (519.3 тыс. жителей). Население области 1489.7 тыс. человек; в его составе - представители почти 80 народов и народностей. Сельское население составляет 35.7 %. В области 11 городов и 16 посёлков городского типа. Среди наиболее крупных городов: Кузнецк, Каменка, Сердобск. Кроме того, Пензенская область имеет рейтинг по национальной шкале (Россия) – AA(rus)–/Стабильный+ и ВВ/Стабильный по международной шкале от Fitch.

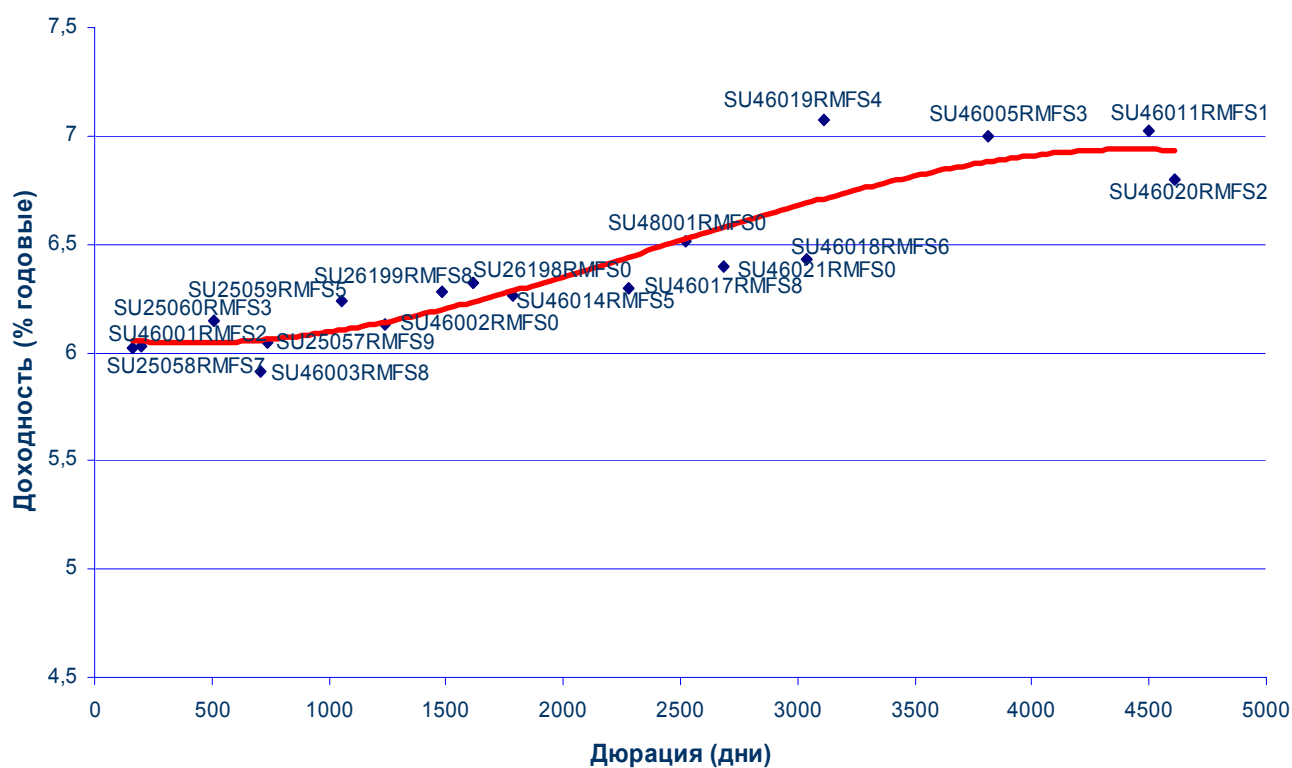
По объемам бюджета, кредитным рискам и финансовому качеству в целом Пензенская область занимает средние позиции среди регионов, сопоставимых с ней по соответствующим параметрам. В состав же сравнимых с Пензенской областью субъектов РФ вошли следующие регионы – Калужская область, Чувашия, Тульская область, Кировская область и Тамбовская область. Здесь же отметим, что наиболее близким к Пензенской области регионом, с точки зрения бюджетных доходов и социально-экономических показателей, является Кировская область.

Также отметим, что на вторичном рынке в настоящее время обращается 1-ый заем эмитента. Текущая эффективная доходность дебютного займа – 8.68 % годовых, дюрация – 1.30 года. В связи с тем, что заем низколиквидный, справедливое значение спреда между 1-ым выпуском эмитента и кривой доходности ОФЗ оценить сложно. Таким образом, учитывая все вышесказанное, мы пришли к выводу, что в условиях текущей рыночной конъюнктуры размещение 2-го выпуска Пензенской области может пройти с доходностью 8.80 – 8.85 % годовых к погашению.

Итоги торгов государственными рублевыми облигациями

Name	MatDate	Last	Change, %	Bid	Ask	YieldTM	DayValue	Deals
ОФЗ-25058	30.04.2008	100,095	-0,01	100,1	100,14	6,21	120089020	7
ОФЗ-25061	05.05.2010	99,4997	0,1	99,35	99,4997	6,16	1989496	3
ОФЗ-25059	19.01.2011	100,0399	-0,01	99,91	100,0399	6,23	3008105	2
ОФЗ-46002	08.08.2012	108,6	0,18	108,3	108,5999	6,07	1086000	2
ОФЗ-26197	05.10.2012	100,2687	-0,2222			2,46	13338568493	4
ОФЗ-26039	05.03.2016	99,757	-0,002				1524023952	5
ОФЗ-46017	03.08.2016	106	0	105,86	106,08	6,32	27560000	2
ОФЗ-46014	29.08.2018	108,25	0,05	108,15	108,4	6,26	4654520	4
ОФЗ-46006	18.03.2020	98,029	0,1543			3,9	43898253	18
ОФЗ-46018	24.11.2021	110,6	0,14	110,351	110,6	6,47	9402102	3
ОФЗ-46011	20.08.2025	88,25	-0,08	88,25	88,3	7,04	1765000	2
ОФЗ-46009	02.06.2027	99,71	0,01			3,03	983141	1
ОФЗ-46020	06.02.2036	102,17	-0,03	102,12	102,1999	6,84	633616492	59

Кривая доходности ОФЗ-ГКО



Итоги торгов региональными рублевыми облигациями

Name	MatDate	Last	Change, %	Bid	Ask	YieldTM	DayValue	Deals
Волгоградская обл., 35001	17.06.2010	101,8	0,05	101,66	101,8	8,8	509000	1
Иркутская обл., 31003	24.11.2010	99,15	0,5578			8,08	832,86	1
Казань, 31003	29.08.2009	100,6	0			7,82	15092012	6
Калужская обл., 25004	24.12.2007	100,26	-0,2388			6,94	14266998	4
Калужская обл., 31005	29.11.2012	100,2	0	99,95	100,2	9,33	50100	3
Калужская обл., 34002	29.08.2011	100,3	0,0998			8,65	80240000	1
Клинский р-н, 25003	25.08.2010	98,25	0			10,19	982500	1
Коми, 24005	24.12.2007	100,37	-0,03	100,37	100,45	8,26	50701850	10
Коми, 35008	03.12.2015	98,6	-0,4	96	103	7,56	1958	2
Костромская обл., 31004	11.03.2008	100,7	0,05	100,61	100,78	8,79	805400	3
Красноярск, 31005	18.10.2008	99,54	-0,46	99,54	100,44	8,19	5807639	5
Курганская обл., 01	17.12.2009	99,6	0,19	99,42	99,6	9,8	497850	3
Ленинградская обл., 26002	05.12.2014	126	0	125,01	125,99	7,45	12600	1
Липецк, 25001	14.10.2009	100	0			7,64	1000000	10
Магадан, 31002	31.05.2010	102	0,4926			9,42	50875000	2
Марий Эл, 31005	23.05.2009	99,1	0	99,1	100,5	9,2	991	1
Москва, 25029	05.06.2008	102,15	0,1	101,7	102,15	5,87	1103763	2
Москва, 27039	21.07.2014	108,55	-0,37	108,45	108,55	6,48	6058478	5
Москва, 27041	30.07.2010	106,2	0	104,5	106,5	6,08	6371	3
Москва, 31047	28.04.2009	104,98	0,36	103,8	104,98	5,41	1050	1
Москва, 32044	24.06.2015	108,7	0,28	108	108,7	6,48	93976	2
Московская обл., 25004	21.04.2009	105,35	-0,54	105,2	105,88	7,14	1085605	2
Московская обл., 26007	16.04.2014	103,8	-0,38	103,75	104,1	7,38	2236388	4
Московская обл., 34005	30.03.2010	106	-0,6	106,02	106,72	7,29	520585	2
Нижегородская обл., 34002	02.11.2008	101,81	0,11	101,81	101,95	7,43	392194	3
Нижегородская обл., 34003	20.10.2011	101,2	0,05	101,05	101,2	7,86	364280	3
Новосибирская обл., 02	29.11.2007	100,09	-0,0898			9,34	16602766,2	5
Новосибирская обл., 34013	15.12.2009	99,63	0,02	99,6	100,85	8,49	5383276	6
Одинцово МО, 31002	24.12.2008	100,05	-0,25	99,95	100,2	10,59	7876937	2
Орехово-Зуево МО, 25001	20.06.2008	101,8	0,5333			8,94	19342	1
Пензенская обл., 34001	13.10.2009	101,3	0	101,2	101,5	8,68	1013000	1
Самарская обл., 25004	20.06.2012	98,75	0,05	97,5	98,5	7,5	988	1
Саха (Якутия), 25003	17.06.2008	102,25	0,05	101,71	102,6	8,07	210156	3
Тверская обл., 25003	30.11.2008	99,65	0			8,57	199300	1
Томск, 34001	20.05.2010	98,15	-0,71	98,2	98,89	10,66	982	1
Томская обл, 34030	26.12.2011	98,25	0,15	98,05	98,25	7,96	1257600	3
Тульская обл., 31001	28.06.2009	101,04	0,5	100,02	102	8,02	6712273	4
Удмуртия, 25002	15.07.2012	99	-0,5	98,51	100	8,85	14850000	1
Уфа, 25004	03.06.2008	100,9	-0,1978			8,43	30290	2
Хабаровский край, 31006	24.11.2009	99,51	-0,03	99,51	100,11	7,81	32042	1
Чувашия, 31005	05.06.2011	100	-2,1526			8	1100000	2
Ярославль, 31001	17.12.2009	98,85	0	98,85	99,85	10,16	425055	2
Ярославская обл., 34007	30.03.2010	99,74	-0,06	99,2	99,74	7,92	1306594	1

Итоги торгов корпоративными рублевыми облигациями

Name	MatDate	Last	Change, %	Bid	Ask	YieldTM	DayValue	Deals
АВТОВАЗ, 04	20.05.2014	98,85	-0,0202			8,8	988,5	1
АВТОВАЗБАНК, 01	02.04.2010	97,6	0	97,57	98	20,04	889146	6
Автомир-Финанс, 01	01.09.2009	99,85	-0,3195			16,6	999498,5	1
Автомир-Финанс, 02	23.06.2010	98,1	-0,15	97,95	98,1	13,07	441450	1
АГроСоюз, 01	21.05.2009	100	0,05	99,73	100	13,95	4507976	4
Агрохолдинг-Финанс, 01	24.07.2009	99,1	0,2	98,85	99,35	14,99	603519	3
Адамант-Финанс, 01	05.06.2008	99,5	-0,25	99,51	99,74	13,52	44775	3
АИЖК (Горно-Алтайская обл.), 01	13.04.2010	99,57	-1,4158			11,95	1995,7	2
АИЖК, 02	01.02.2010	107,2	-0,1862			7,73	5361065	2
АИЖК, А1	01.12.2008	103,39	0,1356			8,11	25857000	4
АИЖК, А3	15.10.2010	103,4	-0,5769			7,41	10340000	2
АИЖК, А7	15.07.2016	100,2	-0,5	100,2	100,4	7,86	3513000	3
АИЖК, А8	15.06.2018	100,2	-0,1	100	100,2	7,81	1983981	2
АиФ-МедиаПресса-Фин, 01	17.06.2009	99,87	-0,03	99,7	99,89	14,01	5147038	2
АКБ СОЮЗ, 01	24.04.2008	99,81	0,01	99,75	99,96	10,07	29943	1
АЛАДУШКИН Финанс, 02	23.11.2011	97,95	0,41	97,75	97,95	13,96	494627	14
Алмазный дом Грэйс, 01	07.06.2012	100	0			13,91	550000	1
АЛПИ-Инвест, 01	21.08.2009	96,81	-1,01	96,85	97,85	16,26	291450	3
Альянс Русский Текстиль, 03	20.10.2009	99,99	1	99	99,99	15,01	3000	2
АМУРМЕТАЛЛ, 01	26.02.2009	100	0	100	100,15	10,02	10046500	3
АПК Аркада, 02	20.02.2009	99	-1,98	99,05	99,94	14,95	2970	1
АПК ОГО, 02	25.02.2009	98,02	-1,72	98,07	98,95	15,62	4901	1
АПК ОГО, 03	09.07.2010	99	0	99,02	99,72	15,8	16082500	2
Аптечная сеть36.6, 01	30.06.2009	99	2,54	99	99,7	10,85	5002300	2
Арбат энд Ко, 01	20.06.2008	98,05	-0,96	97	99,75	14,66	505938	11
Арктел-Инвест, 01	17.07.2009	99,7	-0,3			12,71	697,9	1
Атлант-М, 01	13.11.2008	98	-1,01	97,5	98	13,97	487800	2
Атомстройэкспорт-Финанс, 01	24.05.2011	99,8	0,3015			8,04	548900	1
Банана-Мама, 01	23.10.2009	99,5	0,5051			12,96	995	1
Банк Возрождение, 01	03.03.2010	100	0	99	100,5	9,14	10000	1
Банк ВТБ, 04	19.03.2009	99,45	0	99,42	99,55	8,22	100022832	5
Банк ВТБ, 06	06.07.2016	99,5	-0,4	99,5		6,72	497500	11
Банк ЖилФинанс, 01	19.12.2008	100	0,1101			9,54	3200000	1
Банк ЗЕНИТ, 02	16.02.2009	99,08	-0,07	98,5	99,1	9,39	14862985	2
Банк ЗЕНИТ, 03	09.11.2011	100,1	0	100,05	100,1	9,48	500500	13
Банк ЗЕНИТ, 04	06.04.2010	99,51	-0,39	99,54	99,85	9,73	178123	1
Банк Петрокоммерц, 02	31.08.2009	98,5	-1,49	95,5	99,94	9,65	13790003	2
Банк Санкт-Петербург, 01	22.06.2009	98,56	-0,04	98,55	100	12,18	9856000	1
Банк СЕВЕРНАЯ КАЗНА, 01	01.10.2009	99,7	0			10,46	1562512	2
Бахетле-1, 01	19.05.2010	99,79	-0,01	99,2	99,8	12,04	5529122	4
БЕЛАЗКОМПЛЕКТ ПЛЮС, 01	22.10.2009	93,01	-5,01	93,02	97,92	34,43	3720	1
ВАГОНМАШ, 02	15.12.2010	97,5	0,52	97	97,85	16,4	19500	1
Виктория-Финанс, 01	29.01.2009	99,4	0,1	99,2	99,6	11,23	513865	3
ВолгаТелеком, ВТ-2	30.11.2010	100,54	0,2393			7,79	2009005,4	2
ВолгаТелеком, ВТ-3	30.11.2010	101,04	0,0099			8,08	6712273,4	4
ВолгаТелеком, ВТ-4	03.09.2013	102,25	-0,2731			6,82	2045000	1
Волшебный край, 01	02.12.2008	99,48	-0,52			14,63	19900000	2
ВТБ 24, 01	05.10.2011	100,25	0,05	100	100,75	8,03	1003	1
ВТО ЭРКОНПРОДУКТ, 01	10.09.2009	99,35	-0,24	99,25	99,5	14,02	2980500	1
Газпром, А9	12.02.2014	101,64	0,34	100,8	101,64	7,02	66053	3

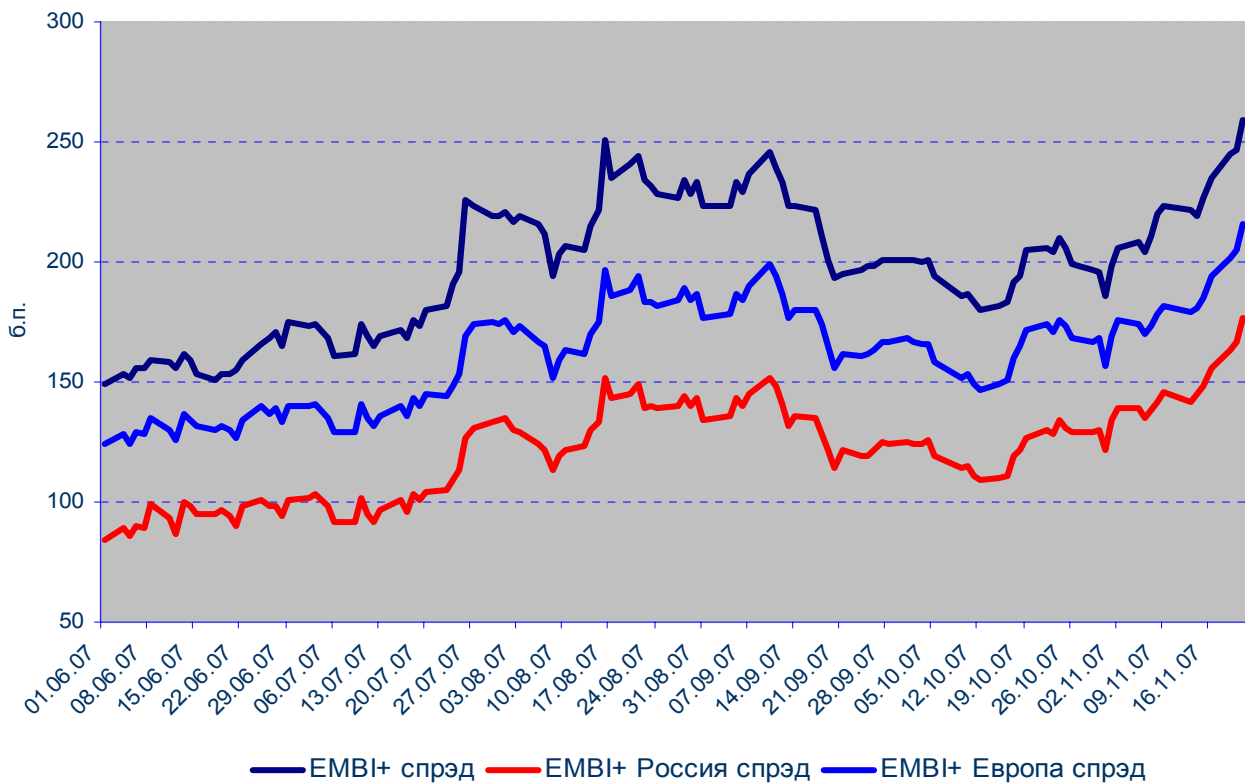
Газпром, А4	10.02.2010	102,3	0,09	102,18	102,3	7,2	28227377	35
Газпром, А6	06.08.2009	99,85	-0,39	99,9	100,15	7,16	424363	2
Газпром, А8	27.10.2011	100,05	0,05	99,9	100,05	7,1	2002	2
Газпромбанк, 02	20.11.2013	99,97	-0,08			6,78	19994000	1
ГАЗЭКС-Финанс, 01	16.12.2010	99,07	-0,13	99,1	99,2	12,6	9163022	5
ГИДРОМАШСЕРВИС, 01	24.11.2009	99,5	0			11,18	149250	2
Главмосстрой-Финанс, 02	17.03.2011	100,3	-0,2	100,3	100,5	9,8	727175	1
ГЛОБЭКСБАНК, 01	15.03.2010	98,5	0,51	93,2	99,49	16,86	5856	3
ГОТЭК, 02	18.06.2009	97,7	-0,15	97,5	97,85	15,44	11041698	9
Группа Магnezит, 02	28.03.2011	99,5	0	98,5	99,9	9,35	995	1
Группа НИТОЛ, 02	15.12.2009	98,99	0	98,62	98,99	12,69	29697	1
Группа Черкизово, 01	31.05.2011	99,8	-0,19	98,6	100	9,19	25960000	2
ГСС, 01	26.03.2017	98,4	0,92	98	98,8	9	2932	3
ГТ-ТЭЦ Энерго, 03	18.04.2008	99	-0,1	99	99,1	13,49	2386690	7
ГТ-ТЭЦ Энерго, 04	02.09.2009	98,3	1,34	97,5	97,9	12,12	206700	5
Дальсвязь, 03	03.06.2009	100,46	0,01	100,35	100,79	8,19	2009200	1
Держава-Финанс, 01	27.07.2010	99,89	0,39		99,9	14,06	44950500	1
Джей Эф СИ, 02	04.12.2007	100	0			5,04	1000	1
Дикая Орхидея, 01	09.04.2009	99,9	0,15	99,65	99,8	13,81	999	1
Диксис Трейдинг, 01	20.07.2009	99,95	-0,05			11,41	9995000	10
ДОМО-ФИНАНС, 01	14.02.2008	99,4	0,5	99,15	99,4	15,69	761018	7
Дорогобуж, 01	11.06.2008	100	-0,7444			8,76	501999	12
Дымовское колбасное пр-во, 01	30.10.2009	99,26	0,01	99,25	99,58	13,07	9926000	1
ЕБРР, 02	21.04.2011	100,25	0	100,15	100,35	5,64	6019500	2
ЕДИНАЯ ЕВРОПА, 01	14.10.2010	98,5	-1,5	98,5	100	12,94	2955	1
Жилсоципотека-Финанс, 01	22.10.2009	99,95	-0,05			13,65	3101848,9	17
ЖК-ФИНАНС, 01	24.12.2009	99,95	0,15	99,4	100	15,4	30130403	7
Завод Автоприбор, 01	29.04.2009	99,11	-0,89	99,11	99,9	14,37	2973	2
ИК СТИН-Финанс, 01	01.04.2008	100,8	0,8	100,31	100,8	13,34	7056	1
Имплозия-Финанс, 01	30.07.2008	97,1	-2,17	97,1	100,15	16,49	2917300	13
Инвестторгбанк, 01	14.10.2008	100,1	-0,0499			10,39	20020	1
Инком-Лада, 02	12.02.2010	100,19	0,19	100,06	100,25	11,57	11486140	15
Инком-Лада, 03	10.06.2011	98,5	0,1	98,3	98,5	12,63	16522330	6
Инмарко, 01	19.12.2008	99,85	-0,15	99,85	100,03	12,89	804356	12
ИНПРОМ, 03	18.05.2011	98,8	-1,1	98,9	99,65	10,52	54340	1
ИРКУТ, А03	16.09.2010	101,04	-0,97	101	102	8,48	11515496	15
Искрасофт, 02	02.03.2010	102,5	0,05	101,5	102,5	12,34	102500	1
ИТЕРА НГК, 01	07.12.2007	100,02	0,07	99,95	100,09	9,03	13455890	11
КАРАТ, 02	22.12.2009	99,8	0,1	99,7	100,1	14,44	299400	1
Карусель Финанс, 01	12.09.2013	99,04	0,09	99	99,1	11,28	25756900	7
КБ ДельтаКредит, 02	30.05.2010	100	0			6,78	2000000	2
КБ ИнтехБанк, 01	30.07.2009	99	-0,1009			14,01	4950100	2
КБ КЕДР, 02	15.09.2009	99,65	-0,15	99,25	99,65	12,87	453498	8
КБ ЛОКО-БАНК, 02	22.04.2008	99,9	-0,1			11,28	1468530	1
КБ Ренессанс Капитал, 01	02.03.2010	98,3	-0,71	98,3	99,25	13,19	11796	2
КБ Солидарность, 01	01.12.2009	99,55	0,0704			28,54	3369430	11
КБ Центр Инвест, 01	11.11.2009	98,55	0,05	98,15	100	11,97	9855000	1
Кировский завод, 01	24.03.2010	99,5	-0,33	98,4	99,49	10,05	139380000	3
КИТ Финанс Инвестбанк, 01	18.12.2008	99,9	0	99,75	99,9	11,45	6116877	15
КМЗ-Финанс, 01	10.06.2010	99,52	-0,14	99,4	99,7	10,68	1990200	2
КомАгентство Домодедово, 02	22.05.2008	99,95	-0,02	99,9	99,95	11,41	502118869	11
Компания Усть-Луга, 01	11.02.2010	96,07	0,07	96	101,8	12,49	2251178	4
Комплекс Финанс, 01	04.02.2010	97,01	0,01	97,01	99	17,86	3880	1
Концерн КАРО, 01	22.12.2009	99,54	0,03	99,55	100,2	13,75	497700	1
КуйбышевАзот-Инвест, 02	04.03.2011	99,15	-0,55	99	99,5	9,31	14872500	1
Лаверна, 01	08.04.2010	100,15	0,4	99,75	100,5	11,07	516774	11
Ладья-Финанс, 01	13.09.2012	100,05	-0,2791			9,93	11165500	3

ЛБР-Интертрейд, 01	26.11.2009	98,75	0,2538			18,26	13825	1
Лебедянский, 02	02.03.2010	99,75	-0,5484			10,06	1995	2
ЛМЗ Свободный сокол, 03	24.05.2011	98,8	0			13,19	750880	1
ЛОМО, 03	05.09.2009	98,5	-0,25	98,5	99,25	15,03	3453488	5
ЛР-Инвест, 01	17.07.2012	100,05	0,05			9,9	10002500	2
ЛСР-Инвест, 01	08.12.2009	100,5	0			9,93	2005,5	2
ЛУКОЙЛ, 02	17.11.2009	100,45	0	100,18	100,45	7,12	10019005	2
ЛУКОЙЛ, 03	08.12.2011	100,2	0,3	99,93	100,2	7,16	8305599	4
ЛУКОЙЛ, 04	05.12.2013	100,9	0,15	100,75	100,95	7,34	1009	1
Магнит Финанс, 01	19.11.2008	100,4	-0,1492			9,12	1522064	12
Магнит Финанс, 02	23.03.2012	97,2	0,21		97,25	9,19	29160000	1
МаирИнвест, 02	27.11.2007	99,98	-0,01			11,49	15996800	1
МаирИнвест, 03	01.04.2009	98,01	0,01	98	99	13,83	1077130	1
Макси-Групп, 01	12.03.2009	99,62	0	98,63	99,6	15,69	996	1
Марийский НПЗ-Финанс, 01	16.12.2008	99,5	2,58	98	99,4	11,94	23880	2
Марта Финанс, 01	22.05.2008	98,05	-0,14	98,05	98,39	20,13	214766	13
Марта Финанс, 03	02.08.2011	98,8	0,22	98,7	98,8	20,52	486052	7
Мастер-Банк, 02	23.05.2008	99,7	-0,7	99,4	99,98	12,51	3901550	14
МГТС, 05	25.05.2010	99,87	0,1605			7,48	1018752	2
Медведь-Финанс, 01	01.09.2010	99,4	0	99,4	99,9	14,34	3976	1
МельКомбинат, 01	26.02.2009	99,6	-0,3701			1,52	996	1
Металлсервис-финанс, 01	23.05.2012	99,6	0,1307			11,63	49800	1
МЕТАР Финанс, 01	10.06.2010	98,5	1,03	97,5	98,5	16,52	6835	3
Метзавод Серова, 01	27.02.2009	98,23	-1,61	97	98	10,53	11883300	3
Метрострой Инвест, 01	23.09.2011	100	0			8,61	250000	1
Мечел, 02	12.06.2013	101,13	0,03	101,13	101,4	8,05	409540	3
МИА, 02	09.08.2008	100,1	0,27	99,1	100,1	8,72	1992	2
МИА, 03	23.02.2012	100,15	0			8,06	2303450	1
МИАН-Девелопмент, 01	02.03.2010	71,25	0,07	71	71,5	75,78	195081	33
МИК, 01	01.03.2010	99,75	-0,05	97	99,75	13,93	3393495	1
Миракс Групп, 01	19.08.2008	99,8	-0,68	99,8	100,45	11,03	527012	12
МК Евросервис, 01	18.12.2007	99,75	0,25	99,5	99,75	18,43	426904	5
Мкапитал, 01	20.08.2009	100	0			8,75	500000	10
МКХ, 02	25.08.2009	98,99	0	98	99	13,28	9936616	14
ММБ, 02	11.02.2009	100,85	0,6286			4,94	1008500	1
ММК-Трансфинанс, 01	10.07.2008	99,3	0,23	99	99,75	13,05	31686	2
МОИА, 03	14.06.2014	96,2	0	96	96,7	8,82	9620000	1
Мой Банк, 01	26.12.2008	99,95	0	98,8	100	13,07	549725	11
Монетка-Финанс, 01	14.05.2009	99,85	0,1003			13,23	515226	11
Московский КредитБанк, 02	04.06.2009	100	0,02	100,01	100,44	10,41	3680782	22
Москоммерцбанк, 02	15.02.2011	99,8	-0,2			8,77	4990	1
Мосмарт Финанс, 01	12.04.2012	99	0	98,8	99,44	14	247500	1
Мособлгаз, 01	17.05.2011	95,35	-0,16	95,3	95,5	14,58	3819075	7
Мособлтрастинвест, 01	26.09.2009	98	0,73	96,5	97,5	11,15	8232000	1
МосОблЭлектроСеть, 01	06.09.2011	99	-0,4	98,97	99,2	8,53	77292188	18
МоссельпромФинанс, 01	12.12.2008	100,3	1,16	99,1	99,55	12,54	2013021	1
Мосэнерго, 01	13.09.2011	99,5	-0,05	99,55	99,6	7,99	1990000	1
Мотовилихинские заводы, 01	22.01.2009	99,63	0,01	99,6	99,62	9,96	398540	4
МПМ Магнолия, 01	22.07.2010	98	-1,01	97,6	98,95	16,05	368250	2
МПО Красный Богатырь, 01	11.02.2010	100	0			11,15	9998000	2
НатурПродукт-Инвест, 02	16.06.2009	99,9	-0,1	99,85	100	12,55	4995000	1
НижнеЛенское-Инвест, 02	18.06.2009	97	-2,9	97	100	15,79	1702350	2
НижнекамскНХ, 04	26.03.2012	102,45	-0,0488			8,22	10245000	1
НК АЛЪЯНС, 01	14.09.2011	98,99	0	98	98,5	9,75	5939400	1
НЛК, 01	31.01.2008	99,8	0,24	99,57	99,8	13,78	998	1
Новые Черемушки, 02	22.04.2008	98,02	-1,83	97	99,8	17,45	588060	2
НОМОС-БАНК, 07	16.06.2009	99,93	-0,02	99,86	99,95	9,5	19986000	6
НПО Сатурн, 02	20.09.2011	99,25	-0,23	99,25	99,75	11,96	2369098	1

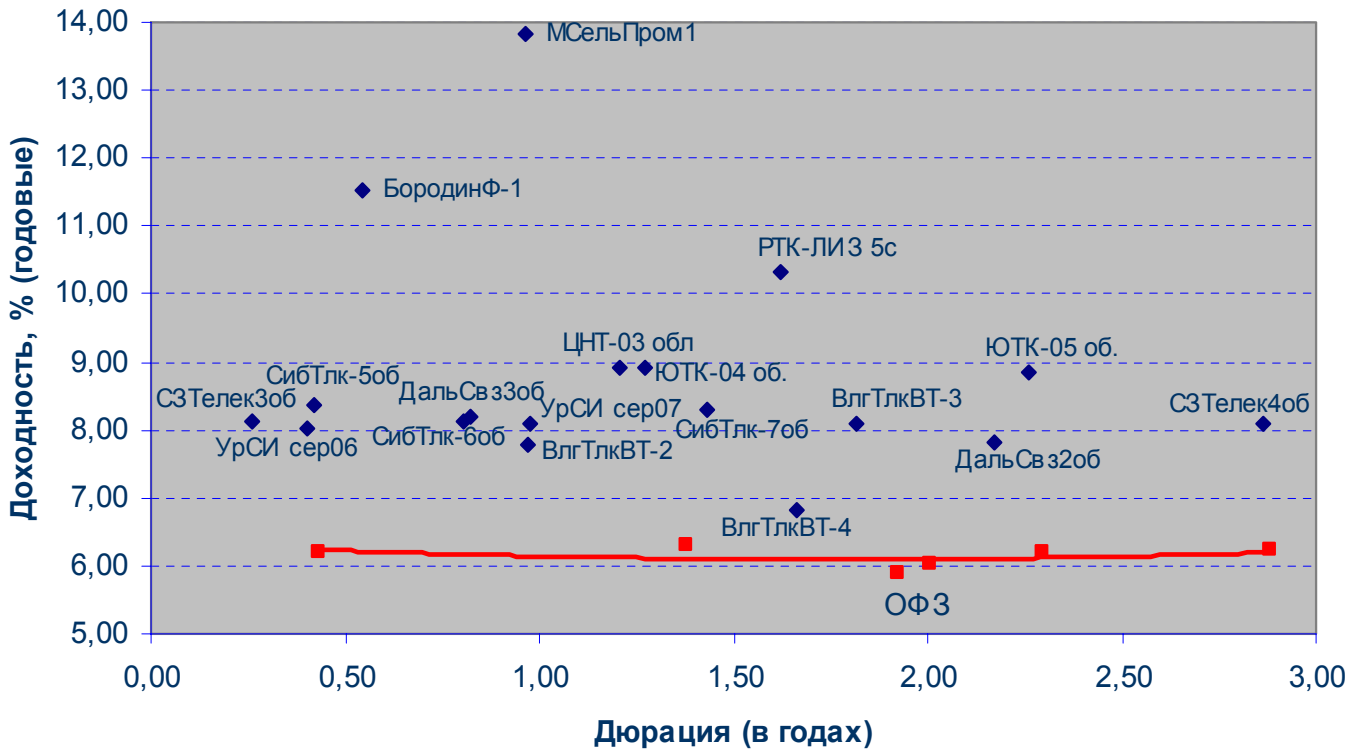
НПО Сатурн, 03	06.06.2014	98,3	-0,08	97,5	98,4	10,81	491500	1
ОГК-5, 01	29.09.2011	98,95	-0,02	98,81	98,95	8,28	247375	1
ОГК-6, 01	19.04.2012	98,25	0,26	98	99	8,54	9810983	2
ОСТ, 02	08.05.2008	99,74	0	99,74	100,79	13,5	23938	1
ОтечЛекарстваФинанс, 02	17.02.2009	100	-0,1199			10,26	5000000	1
ОХЗ-Инвест, 01	18.11.2009	99,6	-5,14	99	99,6	14,04	53760	2
ОЧАКОВО, 02	19.09.2008	98,2	1,13	98,02	98,3	11,99	1032150	3
ПАВА, 01	15.06.2008	100	5,2632			1	1000	1
Паркет-Холл-Сервис, 01	01.04.2010	100,22	0,2	99,9	100,25	13,63	15023481	14
Парнас-М, 02	17.11.2011	93,02	0,02	93,01	95	15,79	830669	1
Патэрсон-Инвест, 01	17.12.2009	98,3	-0,25	98,3	99	13,82	35677500	13
Пермэнерго, 01	22.05.2012	99,5	0,7595			8,55	1990	1
ПО УОМЗ, 01	10.06.2010	98,4	0	98	98,7	11,36	984000	5
Промтрактор-Финанс, 01	03.07.2008	99,9	-0,05	99,6	99,95	9,56	9986000	3
Промтрактор-Финанс, 02	18.10.2011	100,98	-0,02	100,5	101	10,42	16183881	3
Разгуляй-Финанс, 03	16.03.2012	98,47	-0,03	97,55	98,4	12,6	9846000	2
РЖД, 05	22.01.2009	99,35	0	99,26	99,5	7,38	12906047	7
РЖД, 06	10.11.2010	100,16	-0,19	100,16	100,35	7,42	301484	3
РИГрупп, 01	26.12.2009	99,95	-0,15	97,6	100	12,25	764740	12
РКС, 01	15.04.2009	100	-0,01	99,75	100,39	10,4	6000000	1
РМБ, 01	27.04.2009	99,1	-0,2	99,01	99,15	13,67	3792557	8
РОСБАНК, 01	15.02.2009	100,2	0	99,85	100,2	7,69	626250	1
РОСИНТЕР РЕСТОРАНТС, 03	26.11.2010	99,6	-0,1304			11,88	49800	1
Россельхозбанк, 04	27.09.2017	100	-0,15	99,95	100,2	8,35	20010000	3
Роствертол, 01	26.05.2009	99,9	-0,04			10,31	1558440	3
Русагро, 01	19.07.2008	100	0			8,65	55793000	1
Русский Стандарт, 04	03.03.2008	99,46	0,46	99,22	99,3	10,5	23630884	5
РуссНефть, 01	10.12.2010	91,5	0,33	91,3	91,5	19,39	111148	6
Русфинанс Банк, 01	02.12.2008	101,15	0			6,62	3034500	11
Русфинанс Банк, 04	12.02.2010	100	0	100	100	7,88	500000	10
Русь-Банк, 01	19.03.2009	99,22	-2,73	97,71	99,22	10,91	7936800	2
Рыбинскабель, 01	28.02.2012	100	-0,2494			11,18	1115017,5	3
Салаватнефтеоргсинтез, 02	10.11.2009	102,45	0,05	102,3	102,5	8,8	6873330	2
Салаватстекло, 01	25.03.2008	98,2	-2,32	98	101,95	18,04	24503550	4
Салют-Энергия, 01	25.12.2007	99,79	-0,05	99,36	99,8	12,66	5987900	2
САМОХВАЛ, 01	21.10.2009	100	0,01		100	11,66	5100000	1
Северсталь-авто, 02	17.07.2013	97,01	0,01	97,01	97,64	9,19	22958568	25
СевЗапТелеком, 03	24.02.2011	100,35	0,0499			8,17	17057000	3
СевКабель-Фин, 02	28.11.2008	100	0,1101			10,79	1700000	1
Седьмой Континент, 02	14.06.2012	98,3	0,41	97,85	98,3	9,18	2448233	3
Сибкадемстрой, 01	12.05.2009	97	0	96,5	97,5	20,5	9700	1
СибирьТелеком, 06	16.09.2010	99,9	0	99,68	99,95	8,11	999	1
СибирьТелеком, 07	20.05.2009	101	0,3	100	102,55	8,08	1010	1
СИБУР Холдинг, 01	01.11.2012	99,35	0,05	99	99,45	8,22	994	1
СИТРОНИКС, 01	21.09.2010	99,85	0	99,75	100,05	10,36	515226	11
СК Спецстрой-2, 01	20.05.2010	100,03	0			8,7	10001500	20
СМАРТС, 03	29.09.2009	97,22	-0,8	97,21	98,4	18,48	972	1
Содружество-Финанс, 01	22.10.2009	98	-0,31	96	98	11,98	1470000	2
СОК-Автокомпонент, 01	24.04.2008	99	-0,05	99,01	99,5	15,05	11880	1
СОРУС КАПИТАЛ, 01	05.11.2009	99,77	-0,18	99,77	99,99	12,83	997700	1
Стройтрансгаз, 01	25.06.2008	99,7	0,03	99,67	100	10,37	13260100	3
СУ-155 КАПИТАЛ, 03	15.02.2012	99,4	-0,02	99,35	99,4	13,2	16401000	7
Судостроительный банк, 01	02.07.2009	97,74	-0,97	97,01	98,5	11,75	5904919	5
Талосто-Финанс, 01	06.03.2009	99,3	-0,05	99	99,35	10,85	446850	2
ТатфондБанк, 03	19.05.2009	100	0,05	99,91	100	14,24	4739000	6
Татэнерго, 01	13.03.2008	100,16	0,06	100,15	100,25	9,21	5509000	3
ТГК-6-Инвест, 01	21.02.2012	99,87	0,0701			8,1	2496750	11
ТД Евросеть, 02	02.06.2009	99,94	0,0901			12,38	41764231	35

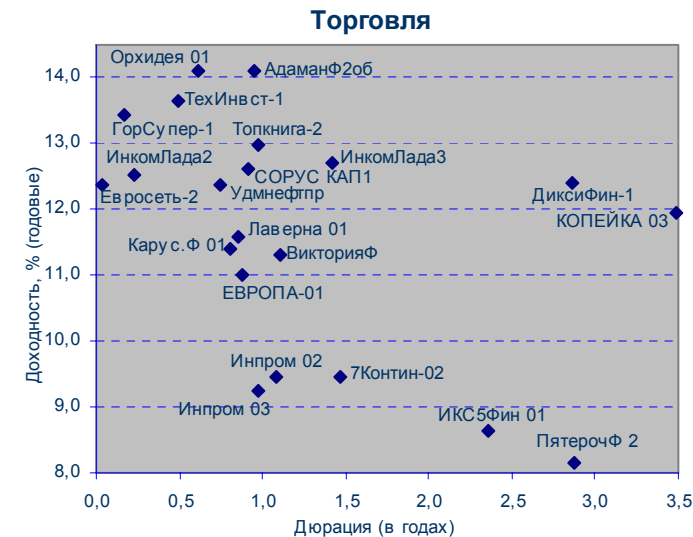
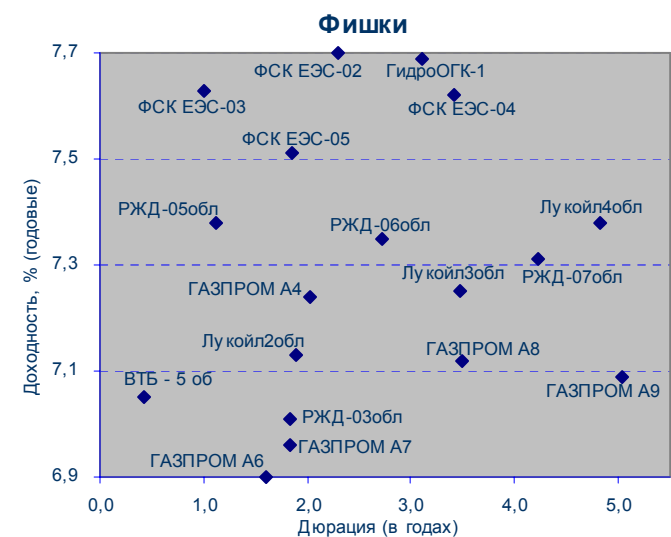
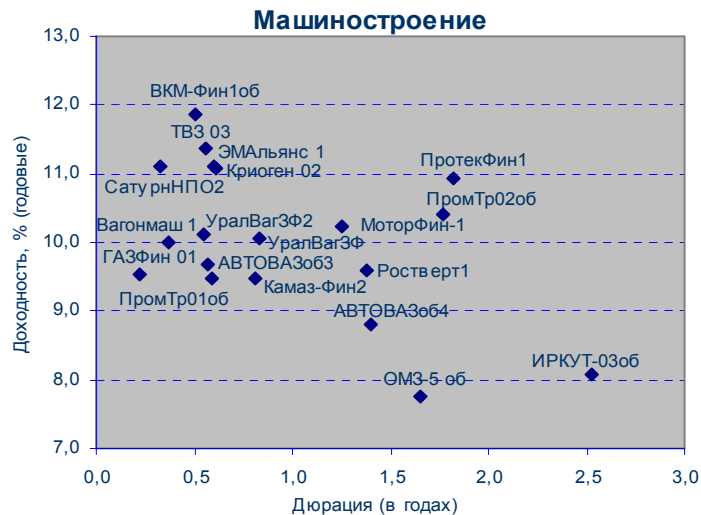
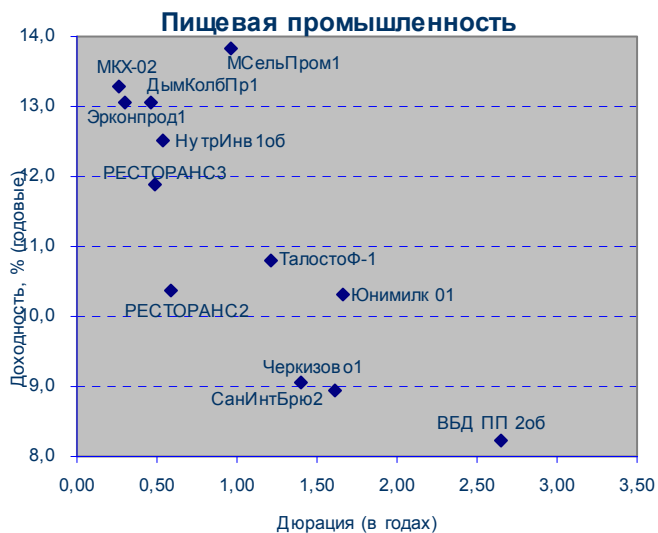
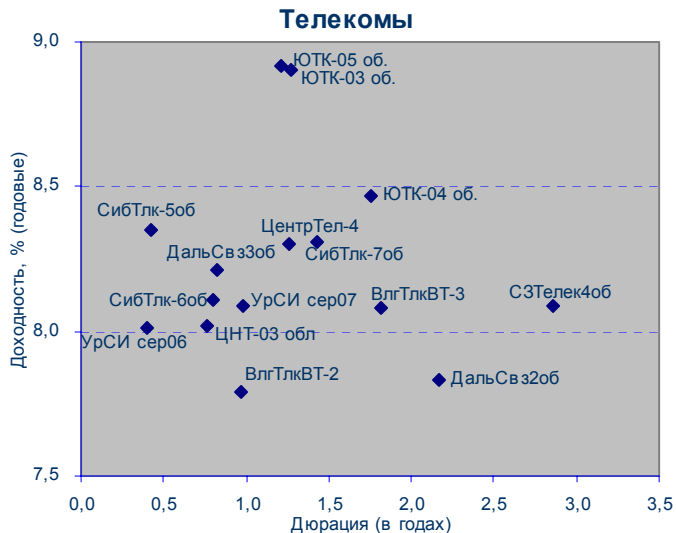
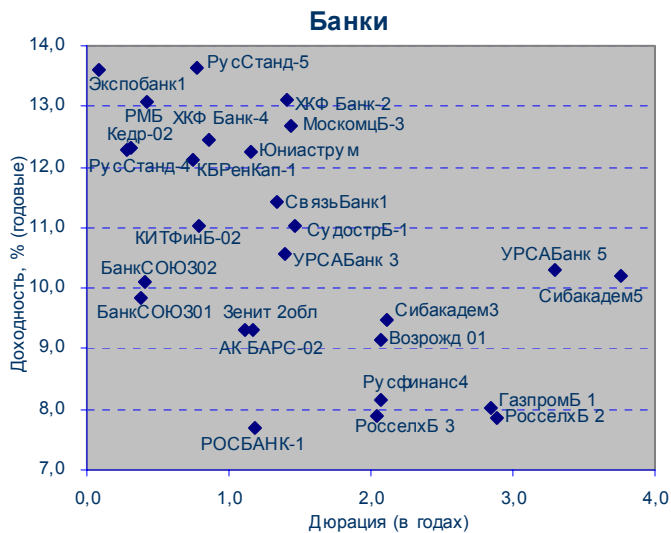
ТД Спартак-Казань, 01	23.01.2008	100	0	99,2	100	13,12	5000	1
Тензор-Финанс, 01	17.11.2009	99,82	0,2712			12,98	357355,6	1
ТехноНИКОЛЬ-Финанс, 01	11.11.2009	99,05	0,2	98,85	99,15	12,51	1981000	2
ТехноНИКОЛЬ-Финанс, 02	07.03.2012	96,4	0,42	96	96,5	12,33	534056	11
Техносила-Инвест, 01	26.05.2011	98,45	0			13,58	3526610	2
ТКБ, 01	01.06.2009	99	0			11,4	9900000	1
ТМК, 02	24.03.2009	99,6	-0,1304			8,07	451188	1
ТМК, 03	15.02.2011	100	0	99,95	100,05	8,02	2400000	1
ТОП-Книга, 02	09.12.2010	98	0	97,1	99,8	13	980	1
Торговый Дом Мечел, 01	12.06.2009	92,5	-0,5376			10,76	169275	1
ТРАНСАЭРО-Финансы, 01	05.02.2009	98,3	-0,05	98,3	98,4	12,57	953510	4
ТрансКредитБанк, 01	15.06.2010	96,75	-0,26	96,3	96,75	8,92	4354050	4
Трансмашхолдинг, 02	10.02.2011	99,83	0,58	99	99,83	8,92	4986	5
Тулачермет, 02	02.12.2007	99,5	-0,5			11,66	427850	1
УБРИР-Финанс, 02	02.07.2009	97,5	0	97,51	98,49	15,46	1903250	2
Удмуртнефтепродукт, 01	01.09.2008	98,3	-0,2334			12,35	49150	1
УК ГидроОГК, 01	29.06.2011	101,9	0,2	101,7	101,9	7,62	1019	1
Управляющая компания СПК, 01	25.05.2010	97	-1,0204			13,77	4850	1
Уралвагонзавод-Фин, 02	05.10.2010	99,95	-0,15	99,92	100,2	10,44	13990900	2
Уралзавод прецсплавов, 01	10.06.2010	95	0	95	96	23,41	19188	4
УРСА Банк, 02	12.12.2008	97,49	-0,0103			10,5	9749000	1
УРСА Банк, 03	04.06.2009	98,9	-0,1	98,01	98,9	10,67	6632300	13
УРСА Банк, 05	18.10.2011	99,5	-0,49	97,51	99,9	10,46	13050325	5
УРСА Банк, 07	19.07.2012	95,1	0,42	94,6	95	11,3	951	1
Уфимское МПО, 02	17.12.2009	99,7	0,05	99,5	99,7	10,29	17941494	19
ФинансБизнесГрупп, 01	05.07.2010	100	0		100,49	10,24	10000000	1
ФК Еврокоммерц, 01	18.12.2009	100	0,16	99,68	100,1	11,52	516000	11
ФК Еврокоммерц, 02	10.06.2010	96,95	-0,36		96,92	16,11	25203100	2
ФК Еврокоммерц, 03	18.06.2010	95,8	-4,1617			14,26	502360	12
ФСК ЕЭС, 02	22.06.2010	101,55	-0,05	101,48	101,85	7,72	17297017	6
ФСК ЕЭС, 03	12.12.2008	99,67	0,07	99,56	99,67	7,57	4019695	2
ФСК ЕЭС, 04	06.10.2011	100,1	0,7	99,4	100,25	7,4	6006000	1
ФСК ЕЭС, 05	01.12.2009	99,5	-0,17	99,35	99,65	7,61	4978300	7
ХКФ Банк, 02	11.05.2010	95,5	0	95,51	96	13,12	9709460	3
ХКФ Банк, 04	12.10.2011	98,4	0,05	97	99,41	12,41	2952000	1
ХМАО, 05	27.05.2008	102,8	-0,34	102,7	102,92	6,34	4623500	13
Холидей Финанс, 01	01.04.2010	98,45	0,15	98,2	98,45	13,51	472560	1
ЦентрТелеком, 04	21.08.2009	109,24	0,22	108,95	109,24	8,14	6601712	6
ЦентрТелеком, 05	30.08.2011	100,15	0	100	100,35	8,01	4006000	1
ЦУН, 01	22.04.2010	99,5	0	99,5	99,73	12,6	8355548	4
Челябинский ТПЗ, 01	16.06.2010	100,4	0	100,41	100,55	8,93	29112000	5
ЭйрЮнион, 01	10.11.2009	97,1	0,1	97,01	97,1	15,03	998264	9
ЭКСПОБАНК, 01	29.12.2009	99,85	0,05	99,85	99,89	13,16	9985000	2
Электроника, 01	13.04.2008	99,52	0,02	98,6	99,77	13,41	9951000	2
Элемент Лизинг, 01	24.03.2010	99,8	0	99,77	99,97	13,75	4996984	8
Элемтэ, 01	08.02.2008	100,04	0,02			12,1	20000	11
ЭМАльянс-Финанс, 01	08.07.2011	98,81	-0,69	99	99,73	12,35	1136315	1
Энергомаш-Финанс, 01	22.11.2011	99,95	-0,04			11,92	9995000	2
ЭнергоСберРесурсы, 01	18.01.2011	100	0,3	100	100,45	15,74	2437000	2
Энергоцентр, 01	11.07.2010	99	-0,3	99	99,4	10,51	2972000	3
ЭФКО, 02	22.01.2010	99,88	0,08	99,78	99,9	11,37	19973000	2
ЮгТранзитСервис, 02	25.11.2008	101	-10,421			10,92	68100	3
ЮНИАСТРУМ БАНК, 02	19.04.2010	97,1	-0,01	97,05	97,4	14,96	971000	1
ЮНИМИЛК Финанс, 01	06.09.2011	98	-1,51	97,7	98,6	11,3	19803000	3
ЮТК, 03	10.10.2009	100	-0,3	100,01	100,25	8,65	11579600	3
ЮТК, 04	09.12.2009	101,6	-0,05	101,57	101,88	8,96	1939290	3
Якутскэнерго, 02	08.03.2012	97,7	-0,31	97,6	98,25	10,79	10752000	3

Индекс EMBI



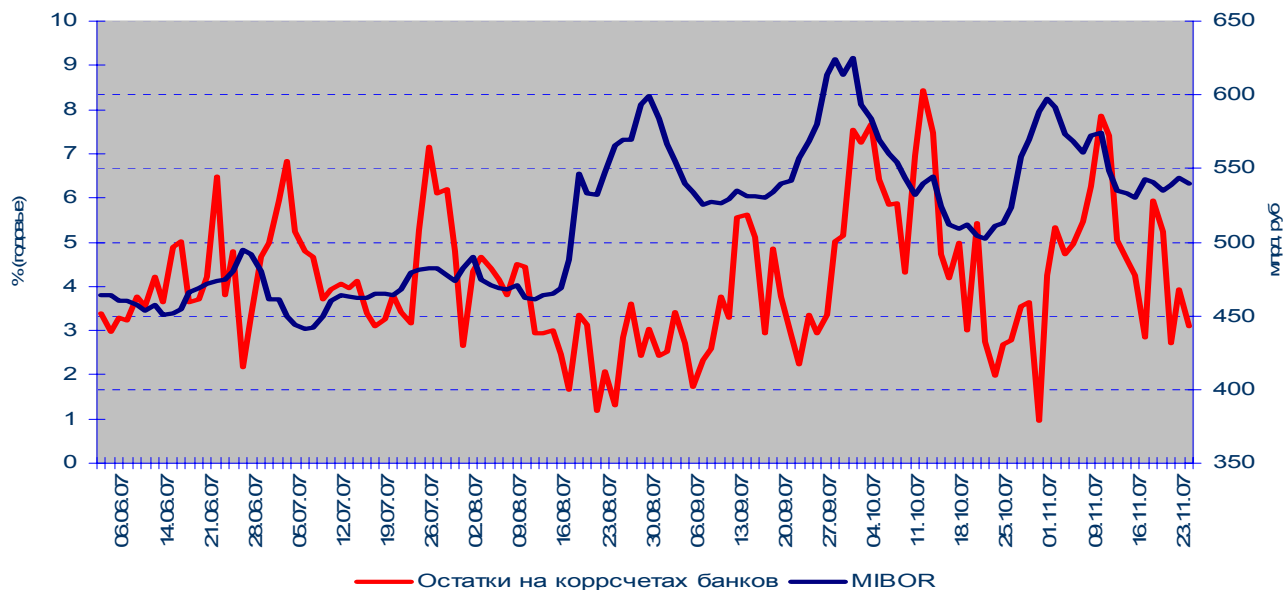
Кривая доходности корпоративных облигаций (организатор/андеррайтер Связь-Банк)



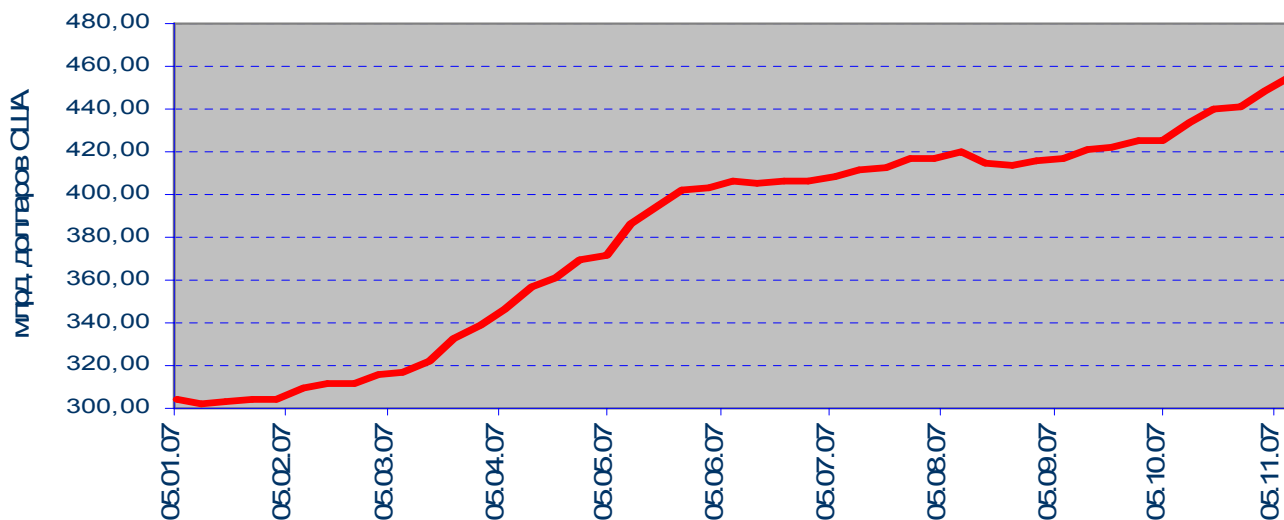


Денежный рынок

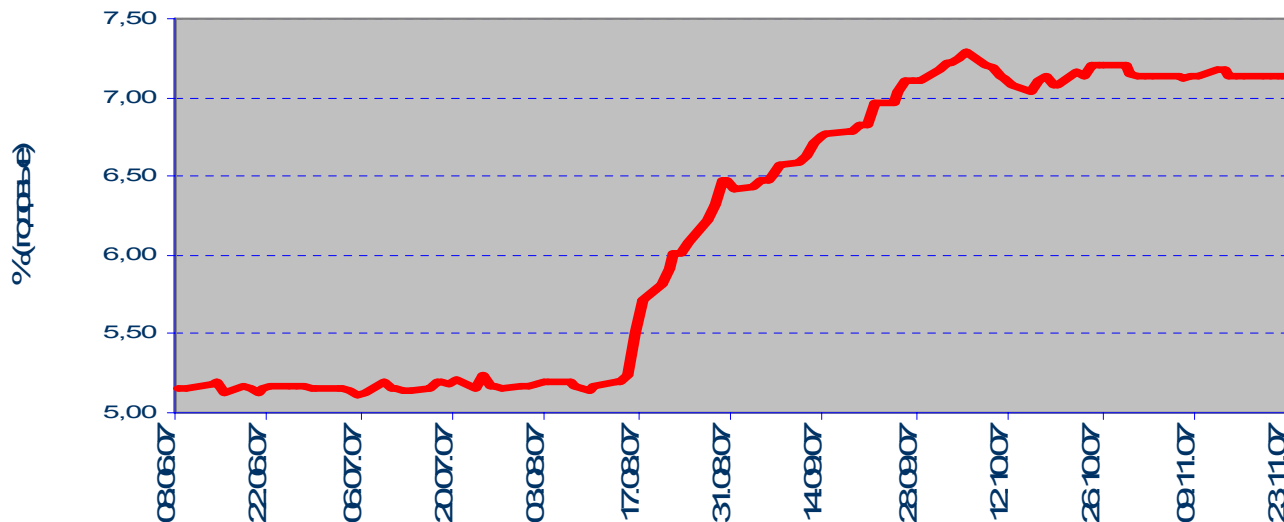
Остатки средств на коррсчетах банков (Россия) и MIBOR



Золото-валютные резервы РФ

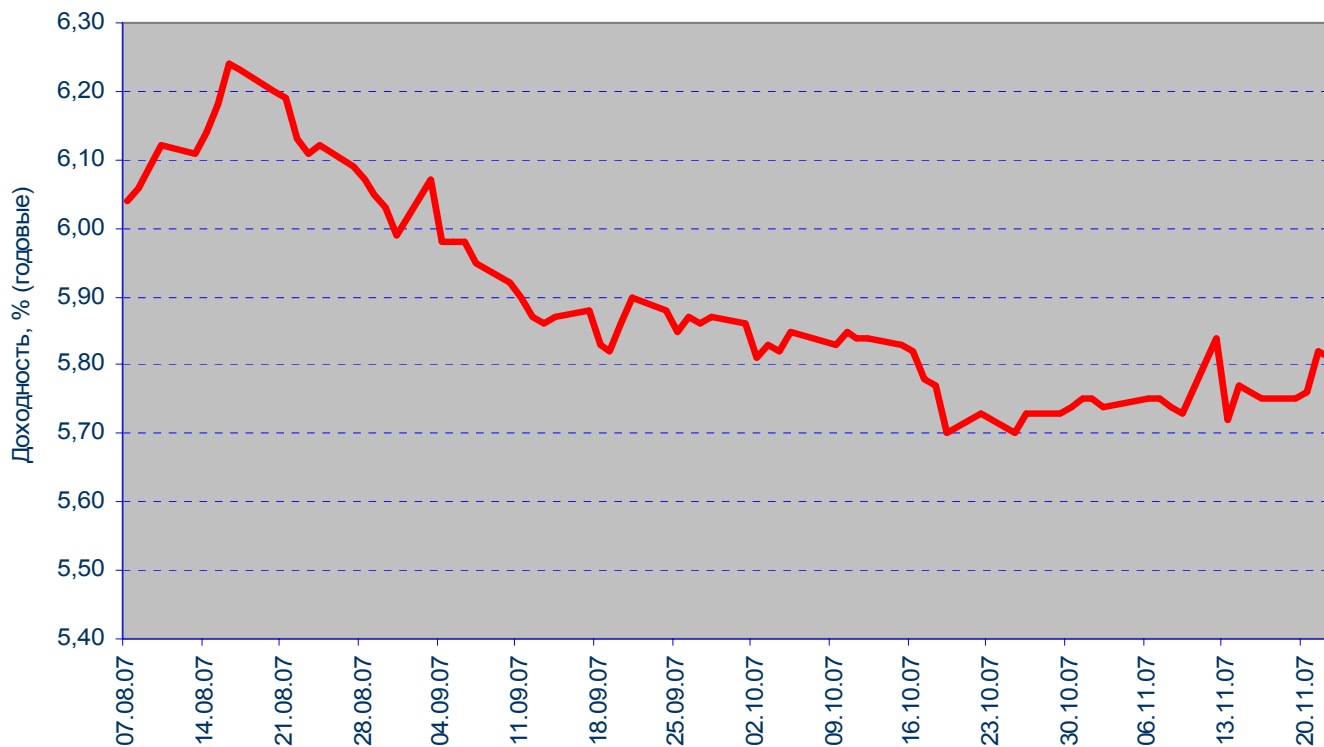


MOSPRIME 6M

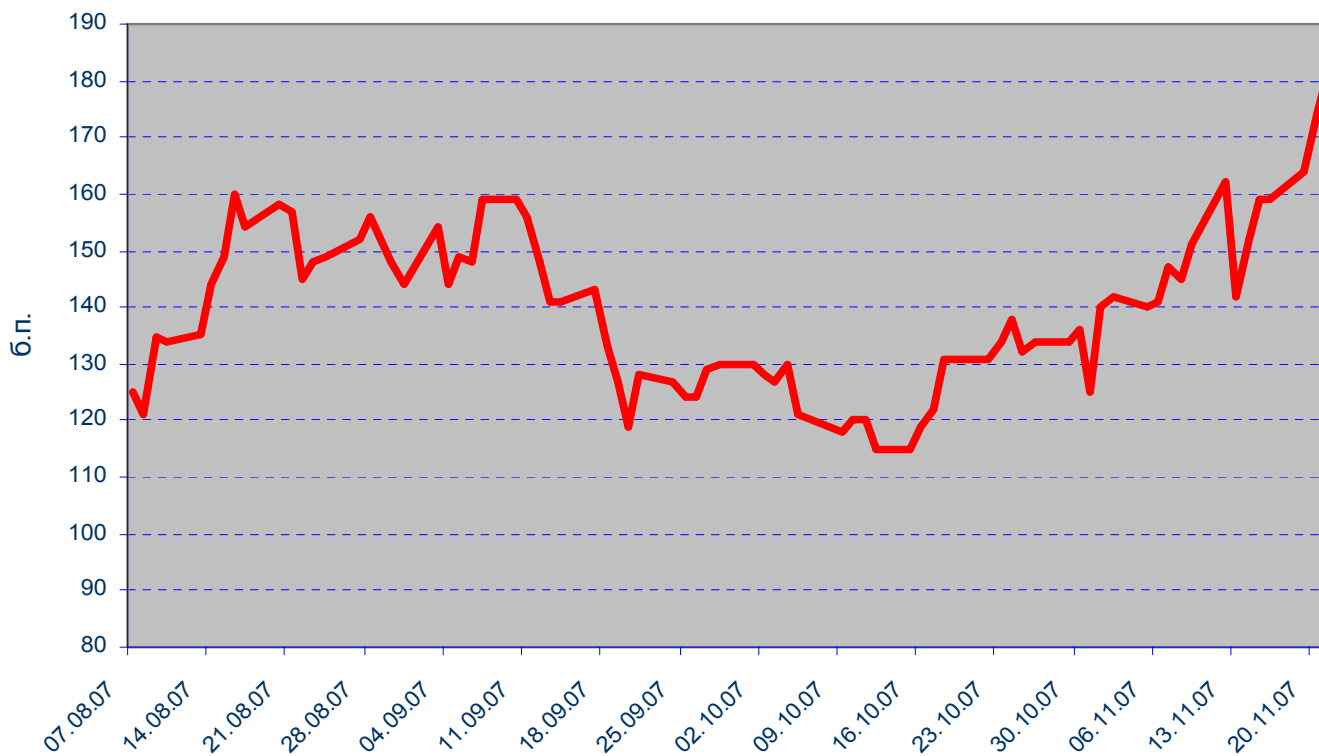


Рынок еврооблигаций

Динамика Россия, 2030



Спрэд Россия 30 и US Treasures 10



ВАЖНАЯ ИНФОРМАЦИЯ

Настоящий документ имеет исключительно информационное значение и не может рассматриваться как предложение или побуждение к покупке или продаже ценных бумаг, а также связанные с ними финансовые инструменты. Описания любой компании или компаний, и (или) их ценных бумаг, или рынков, или направлений развития, упомянутых в данном документе, не предполагают полноты их описания. Утверждения относительно прошлых результатов необязательно свидетельствуют о будущих результатах

Несмотря на то, что информация, изложенная в настоящем документе, была собрана из источников, которые АКБ «Связь-Банк» считает надежными, Банк не дает гарантий относительно их точности или полноты. При принятии инвестиционного решения инвесторам следует провести собственный анализ всех рисков, связанных с инвестированием в ценные бумаги. АКБ «Связь-Банк», его руководство, представители и сотрудники не несут ответственности за любой прямой или косвенный ущерб, наступивший в результате использования информации изложенной в настоящем документе.

АКБ «Связь-Банк» и связанные с ним стороны, должностные лица и (или) сотрудники Банка и (или) связанные с ними стороны могут владеть долями капитала компаний или выполнять услуги для одной или большего числа компаний, упомянутых в настоящем документе, и (или) намереваются приобрести такие доли капитала и (или) выполнять либо намереваться выполнять такие услуги в будущем (с учетом внутренних процедур Банка по избежанию конфликтов интересов). АКБ «Связь-Банк» и связанные с ним стороны могут действовать или уже действовали как дилеры с ценными бумагами или другими финансовыми инструментами, указанными в настоящем документе, или ценными бумагами, лежащими в основе таких финансовых инструментов или связанными с вышеуказанными ценными бумагами. Кроме того, АКБ «Связь-Банк» может иметь или уже имел взаимоотношения, или может предоставлять или уже предоставлял финансовые услуги упомянутым компаниям (включая инвестиционные банковские услуги, фондовый рынок и прочее). АКБ «Связь-Банк» может использовать информацию и выводы, представленные в настоящем документе, до его публикации.

Все выраженные оценки и мнения, представленные в настоящем документе, отражают исключительно личное мнение каждого аналитика, частично или полностью отвечающего за содержание данного документа

По вопросам проведения операций с ценными бумагами обращайтесь в отдел клиентского обслуживания: (495) 228-38-06

КОНТАКТНАЯ ИНФОРМАЦИЯ

ОАО АКБ «Связь-Банк»
125375, г. Москва, ул. Тверская, д. 7
Тел.: +7(495) 771-32-60; факс: +7(495) 771-32-76
E-mail: sviaz-bank@sviaz-bank.ru
Internet: <http://www.sviaz-bank.ru/>

Руководство

Автухов Михаил Олегович 228-38-01
IB@sviaz-bank.ru

Бахшиян Шаген Геннадьевич 228-36-42
IB@sviaz-bank.ru

Эмиссия долговых инструментов

Барков Дмитрий 228-36-42 (30-93)
emission@sviaz-bank.ru

Смакаев Роберт 228-36-42 (33-37)
emission@sviaz-bank.ru

Волгарев Виктор 228-36-42 (30-97)
emission@sviaz-bank.ru

Продажи на финансовых рынках

Сумин Владимир 228-38-06 (30-32)
sales@sviaz-bank.ru

Очкин Алексей 228-38-06 (31-01)
sales@sviaz-bank.ru

Голубничий Денис 228-38-01 (30-48)
sales@sviaz-bank.ru

Бабаджанов Сухроб 228-38-01 (31-24)
broker@sviaz-bank.ru

Клиентское обслуживание

Хмелева Ольга 228-38-06 (30-77)
broker@sviaz-bank.ru

Анализ финансовых рынков

Свиридов Станислав 228-38-01 (31-92)
research@sviaz-bank.ru

Бодрин Юрий 228-38-01 (31-06)
research@sviaz-bank.ru

Гребцов Максим 228-38-01 (31-88)
research@sviaz-bank.ru

Полутов Александр 228-38-01 (31-88)
research@sviaz-bank.ru

Кредитный анализ

Чердаков Евгений 228-36-42 (30-95)
CR@sviaz-bank.ru

Федоткова Елена 980-05-61 (31-05)
CR@sviaz-bank.ru